 <p>E.S.E HOSPITAL LA MISERICORDIA – YALÍ</p>	<p>PROCESO: GESTIÓN DEL TALENTO HUMANO</p> <p>PLAN DE SEGURIDAD Y PRIVACIDAD DE LA INFORMACIÓN</p>	Código: PTH-P-11
		Versión: 01
		Fecha: 29/01/2021
		Página 1 de 10

ESE HOSPITAL LA MISERICORDIA

PLAN DE SEGURIDAD Y PRIVACIDAD DE LA INFORMACIÓN


MUNICIPIO DE YALI

2026

GERENTE

JEFFESON DUVAN GIRALDO LOPEZ

RESPONSABLE DEL TALENTO HUMANO
ADA LUZ LASCANO BULA

 <p>E.S.E HOSPITAL LA MISERICORDIA – YALÍ</p>	<p>PROCESO: GESTIÓN DEL TALENTO HUMANO</p> <p>PLAN DE SEGURIDAD Y PRIVACIDAD DE LA INFORMACIÓN</p>	Código: PTH-P-11
		Versión: 01
		Fecha: 29/01/2021
		Página 2 de 10

PLANTEAMIENTO ESTRATEGICO

MISIÓN: Prestar servicios integrales para mejorar el estado de salud de la población de Yalí y su área de influencia, a través de procesos de educación, diagnóstico temprano y tratamiento oportuno de enfermedades de bajo nivel de complejidad; asegurando una atención con calidad, humanizada y segura.


VISIÓN: En el año 2030 seremos un referente en la promoción de la salud y la prevención de la enfermedad, con procesos innovadores, equipos interdisciplinarios comprometidos y una gestión eficiente que garantice accesibilidad, oportunidad y calidad para toda la comunidad de Yalí y su área de influencia.

PRINCIPIOS:

- El sentido de la Calidad Humana es fundamental dentro de nuestras actividades.
- Trabajamos con transparencia, ética y compromiso.
- Respetamos y cuidamos el medio ambiente.
- El interés general prevalece sobre el interés particular.
- Los resultados obtenidos en el ejercicio de nuestra misión, es de todos como empresa.
- Todos trabajamos por una misma meta y es de ofrecer servicios de salud de alta calidad tanto humana como tecnológica para todos los ciudadanos indistintos de su clase social, raza o credo.
- Los bienes públicos son sagrados.
- La principal finalidad del Estado es contribuir al mejoramiento de las condiciones de vida de toda la población.
- Todos somos orgullosamente públicos y nuestra función primordial es servir a la comunidad

VALORES:

- **Humanización:** Brindar una atención más amable, justa y disminuyendo la rigurosidad de acuerdo a las actividades y necesidades del paciente.
- **Respeto:** Saber valorar los intereses y necesidades del otro, reconociendo su diferencia.
- **Eficiencia:** Capacidad de utilizar los recursos de la mejor manera para lograr servicios de salud con calidad.
- **Seguridad:** Capacidad de minimizar el riesgo de generar daño vital en el proceso de atención de salud o de mitigar sus consecuencias, otorgando en el resultado la percepción de bienestar.
- **Oportunidad:** Es la posibilidad de brindar al usuario los servicios que requieren, sin que se presenten retrasos que pongan en riesgo su vida o su salud.
- **Accesibilidad:** Disposición que tiene el usuario de utilizar los servicios de salud que le garantiza el Sistema General de Seguridad Social en Salud.

 <p>E.S.E HOSPITAL LA MISERICORDIA – YALÍ</p>	<p>PROCESO: GESTIÓN DEL TALENTO HUMANO</p> <p>PLAN DE SEGURIDAD Y PRIVACIDAD DE LA INFORMACIÓN</p>	Código: PTH-P-11
		Versión: 01
		Fecha: 29/01/2021
		Página 3 de 10

- **Participación:** Brindar a los usuarios y entorno la posibilidad de aportar al mejoramiento en la prestación del servicio.
- **Calidez:** Capacidad de transmitir al paciente y su familia calor humano mediante un ambiente cálido y agradable.
- **Transparencia:** Mantener el acceso a toda la información que interesa a la opinión pública.
- **Compromiso:** Todos los funcionarios forman conciencia de la importancia que tiene el cumplir con el desarrollo de su trabajo, asumiendo con responsabilidad y lealtad, poniendo el mejor esfuerzo para lograr satisfacer las necesidades de los usuarios.

OBJETIVOS ESTRATÉGICOS:

- Producir servicios de salud humanizada, seguros y de calidad, cumpliendo la normatividad vigente.
- Ampliar la cobertura y el portafolio de servicios siempre con criterio de calidad.
- Mejorar los procesos de planificación, gestión y sostenibilidad financiera.
- Fortalecer la estructura organizacional, el talento humano y optimizar los procesos.
- Mejorar la infraestructura física, tecnológica y operacional para dar cumplimiento al nuevo modelo de atención.
- Brindar acompañamiento y dinamización a los espacios de participación y a la asociación de usuarios.
- Avanzar en la implementación de MIPG.
- Implementar el sistema de gestión ambiental.



E.S.E HOSPITAL LA MISERICORDIA – YALÍ

PROCESO: GESTIÓN DEL TALENTO HUMANO
 PLAN DE SEGURIDAD Y PRIVACIDAD DE LA INFORMACIÓN

Código: PTH-P-11

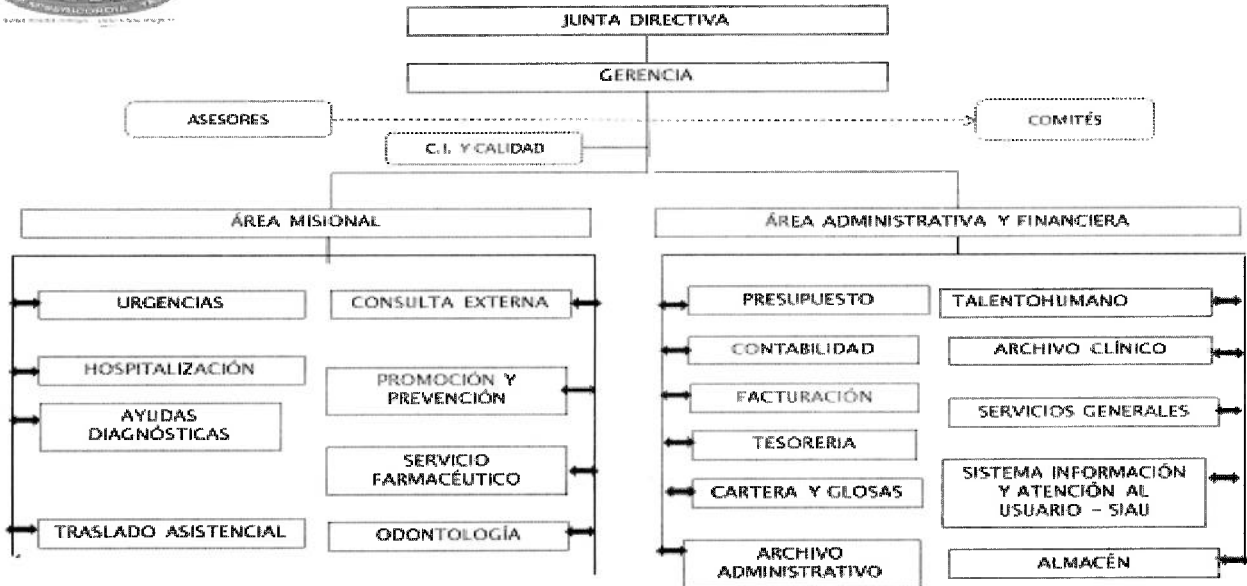
Versión: 01


Fecha: 29/01/2021

Página 4 de 10

ORGANIGRAMA

ORGANIGRAMA



 E.S.E HOSPITAL LA MISERICORDIA – YALÍ	PROCESO: GESTIÓN DEL TALENTO HUMANO PLAN DE SEGURIDAD Y PRIVACIDAD DE LA INFORMACIÓN	Código: PTH-P-11
		Versión: 01
		Fecha: 29/01/2021
		Página 5 de 10

PLANTA DE PERSONAL

codigo según Dec. 785 de 2005	Denominación del empleo según Dec. 785 de 2005	SA No. de cargos
(1)	(2)	(3)
Cargos Administrativos		
085	Gerente Empresa Social del Estado	1
068	Subdirector Administrativo y Financiero	1
470	Auxiliar de Servicios Generales	3
477	Celador	1
407	Auxiliar administrativo	7
TOTAL ADMINISTRATIVOS		13
Cargos Asistenciales		
211	Médico General	3
211	Médico General rural	0
214	Odontólogo	1
243	Enfermera	1
237	Profesional Universitario Área Salud - Bacteriólogo	1
412	Auxiliar Área Salud - vacunador	1
412	Auxiliar Área Salud - enfermería	2
412	Auxiliar Área Salud - enfermería - laboratorio	6
412	Auxiliar Área Salud - droguería	1
412	Auxiliar Área Salud - información	1
412	Auxiliar Área Salud - odontología e higienista oral	2
323	Técnico Área de la salud - Regente	1
480	Conductor	2
TOTAL ASISTENCIALES		22
TOTAL GENERAL PLAN DE CARGOS		35


INTRODUCCION

El Sistema de Redes de Computadoras e información contenida en el servidor, ordenadores, periféricos y accesorios, utilizados por los funcionarios de cada dependencia de la ESE Hospital la Misericordia de Yalí están expuestos a riesgo y puede ser fuente de problemas. El Hardware, el Software están expuestos a diversos factores de riesgo humano y físicos.

OBJETIVOS GENERAL

- Garantizar la seguridad y el respaldo del sistema de información (bases de datos, información contable, documentos de Excel y Word, etc.) de la ESE Hospital la Misericordia de Yalí mediante la aplicación del plan de contingencia informático institucional.

OBJETIVOS ESPECIFICOS

 <p>E.S.E HOSPITAL LA MISERICORDIA – YALÍ</p>	<p>PROCESO: GESTIÓN DEL TALENTO HUMANO</p> <p>PLAN DE SEGURIDAD Y PRIVACIDAD DE LA INFORMACIÓN</p>	Código: PTH-P-11
		Versión: 01
		Fecha: 29/01/2021
		Página 6 de 10

- Enseñar a los funcionarios a utilizar las herramientas tecnológicas para minimizar el riesgo de pérdida de información.
- Implementar políticas de buen manejo y seguridad de la información

ALCANCE

La Política de Seguridad de la Información aplica para todos los usuarios internos en todos los niveles jerárquicos, usuarios externos, proveedores y terceros; que produzcan, administren, custodien o que tengan acceso a la información de la Administración Central

La Red de la Institución cuenta con Tecnologías de la información (TI) en lo referente a: sistemas de comunicación, sistemas de información y servicios Informáticos que se brinda de forma interna a las diferentes Oficinas y Dependencias. Se resume que la Administración de Red está dividida en dos rubros: 1) Conectividad: se encarga de la conexión alámbrica e inalámbrica de los equipos de comunicación y 2) Manejo de servidores: se encarga de alojar todos los servicios e información por dependencias y módulos del software institucional Xenco.


SEGURIDAD DE LA INFORMACION Y PROTECCIÓN DE DATOS

En la Seguridad Informática se debe distinguir dos propósitos de protección, la Seguridad de la Información y la Protección de Datos. Se debe distinguir entre los dos, porque forman la base y dan la razón, justificación en la selección de los elementos de información que requieren una atención especial dentro del marco de la Seguridad Informática y normalmente también dan el motivo y la obligación para su protección.

Sin embargo, hay que destacar que, aunque se diferencia entre la Seguridad de la Información y la Protección de Datos como motivo u obligación de las actividades de seguridad, las medidas de protección aplicadas normalmente serán las mismas.

En la Seguridad de la Información el objetivo de la protección son los datos mismos y trata de evitar su pérdida y modificación no autorizado.

La protección debe garantizar en primer lugar la confidencialidad, integridad y disponibilidad de los datos, sin embargo, existen más requisitos como por ejemplo la autenticidad entre otros. El motivo o el motor para implementar medidas de protección, que responden a la Seguridad de la Información, es el propio interés de la institución o persona que maneja los datos, porque la pérdida o modificación de los datos, le puede causar un daño (material o inmaterial). Entonces en referencia al ejercicio con el banco, la pérdida o la modificación errónea, sea causado intencionalmente o simplemente por negligencia humana, de algún récord de una cuenta

 <p>E.S.E HOSPITAL LA MISERICORDIA – YALÍ</p>	<p>PROCESO: GESTIÓN DEL TALENTO HUMANO</p> <p>PLAN DE SEGURIDAD Y PRIVACIDAD DE LA INFORMACIÓN</p>	Código: PTH-P-11
		Versión: 01
		Fecha: 29/01/2021
		Página 7 de 10

bancaria, puede resultar en pérdidas económicas u otras consecuencias negativas para la institución.

PROTECCIÓN DE DATOS

En el caso de la Protección de Datos, el objetivo de la protección no son los datos en sí mismo, sino el contenido de la información sobre personas, para evitar el abuso de esta.

Esta vez, el motivo o el motor para la implementación de medidas de protección, por parte de la institución o persona que maneja los datos, es la obligación jurídica o la simple ética personal, de evitar consecuencias negativas para las personas de las cuales se trata la información.

En muchos Estados existen normas jurídicas que regulan el tratamiento de los datos personales, como por ejemplo en España, donde existe la “Ley Orgánica de Protección de Datos de Carácter Personal” que tiene por objetivo garantizar y proteger, en lo que concierne al tratamiento de los datos personales, las libertades públicas y los derechos fundamentales de las personas físicas, y especialmente de su honor, intimidad y privacidad personal y familiar

Sin embargo, el gran problema aparece cuando no existen leyes y normas jurídicas que evitan el abuso o mal uso de los datos personales o si no están aplicadas adecuadamente o arbitrariamente.


Pero una buena Gestión de riesgos no es una tarea única sino un proceso dinámico y permanente que tiene que estar integrado en los procesos (cotidianos) de la estructura institucional, que debe incluir a todas y todos los funcionarios -¡¡la falla el eslabón más débil de la cadena!!- y que requiere el reconocimiento y apoyo de las directivas. Sin estas características esenciales no están garantizados, las medidas de protección implementadas no funcionarán y son una pérdida de recursos.

AMENAZAS Y VULNERABILIDADES

AMENAZAS

Una Amenaza es la posibilidad de ocurrencia de cualquier tipo de evento o acción que puede producir un daño (material o inmaterial) sobre los elementos de un sistema, en el caso de la Seguridad Informática, los Elementos de Información. Debido a que la Seguridad Informática tiene como propósitos de garantizar la confidencialidad, integridad, disponibilidad y autenticidad de los datos e informaciones, las amenazas y los consecuentes daños que puede causar un evento exitoso, también hay que ver en relación con la confidencialidad, integridad, disponibilidad y autenticidad de los datos e informaciones.

Desde el punto de vista de la entidad que maneja los datos, existen amenazas de origen externo como por ejemplo las agresiones técnicas, naturales o humanos, sino también amenazas de origen interno, como la negligencia del propio personal o las condiciones técnicas, procesos operativos internos.

 <p>E.S.E HOSPITAL LA MISERICORDIA – YALÍ</p>	<p>PROCESO: GESTIÓN DEL TALENTO HUMANO</p> <p>PLAN DE SEGURIDAD Y PRIVACIDAD DE LA INFORMACIÓN</p>	Código: PTH-P-11
		Versión: 01
		Fecha: 29/01/2021
		Página 8 de 10

Generalmente se distingue y divide tres grupos.

- **Criminalidad:** son todas las acciones, causado por la intervención humana, que violan la ley y que están penadas por esta. Con criminalidad política se entiende todas las acciones dirigido desde el gobierno hacia la sociedad civil.
- **Sucesos de origen físico:** son todos los eventos naturales y técnicos, sino también eventos indirectamente causados por la intervención humana.
- **Negligencia y decisiones institucionales:** son todas las acciones, decisiones u omisiones por parte de las personas que tienen poder e influencia sobre el sistema. Al mismo tiempo son las amenazas menos predecibles porque están directamente relacionado con el comportamiento humano.

Existen amenazas que difícilmente se dejan eliminar (virus de computadora) y por eso es la tarea de la gestión de riesgo de preverlas, implementar medidas de protección para evitar o minimizar los daños en caso de que se realice una amenaza.

VULNERABILIDADES

La Vulnerabilidad es la capacidad, las condiciones y características del sistema mismo (incluyendo la entidad que lo maneja), que lo hace susceptible a amenazas, con el resultado de sufrir algún daño. En otras palabras, es la capacidad y posibilidad de un sistema de responder o reaccionar a una amenaza o de recuperarse de un daño.

Las vulnerabilidades están en directa interrelación con las amenazas porque si no existe una amenaza, tampoco existe la vulnerabilidad o no tiene importancia, porque no se puede ocasionar un daño.


Dependiendo del contexto de la institución, se puede agrupar las vulnerabilidades en grupos característicos: **Ambiental, Física, Económica, Social, Educativo, Institucional y Política.**

ANALISIS DE RIESGO

El primer paso en la Gestión de riesgo es el análisis de riesgo que tiene como propósito determinar los componentes de un sistema que requieren protección, sus vulnerabilidades que los debilitan y las amenazas que lo ponen en peligro, con el fin de valorar su grado de riesgo

CLASIFICACION Y FLUJO DE INFORMACION

La clasificación de datos tiene el propósito de garantizar la protección de datos (personales) y significa definir, dependiendo del tipo o grupo de personas internas y externas, los diferentes niveles de autorización de acceso a los datos e informaciones. Considerando el contexto de

 <p>E.S.E HOSPITAL LA MISERICORDIA - YALÍ</p>	PROCESO: GESTIÓN DEL TALENTO HUMANO PLAN DE SEGURIDAD Y PRIVACIDAD DE LA INFORMACIÓN	Código: PTH-P-11
		Versión: 01
		Fecha: 29/01/2021
		Página 9 de 10

nuestra misión institucional, tenemos que definir los niveles de clasificación como por ejemplo: confidencial, privado, sensitivo y público. Cada nivel define por lo menos el tipo de persona que tiene derecho de acceder a los datos, el grado y mecanismo de autenticación.

Una vez clasificada la información, tenemos que verificar los diferentes flujos existentes de información internos y externos, para saber quiénes tienen acceso a qué información y datos.

Clasificar los datos y analizar el flujo de la información a nivel interno y externo es importante, porque ambas cosas influyen directamente en el resultado del análisis de riesgo y las consecuentes medidas de protección. Porque solo si sabemos quiénes tienen acceso a qué datos y su respectiva clasificación, podemos determinar el riesgo de los datos, al sufrir un daño causado por un acceso no autorizado.

ANALISIS DE RIESGO

Existen varios métodos de como valorar un riesgo y al final, todos tienen los mismos retos -las variables son difíciles de precisar y en su mayoría son estimaciones- y llegan casi a los mismos resultados y conclusiones.

En el ámbito de la Seguridad Informática, el método más usado es el Análisis de Riesgo.


La valoración del riesgo basada en la fórmula matemática **Riesgo = Probabilidad de Amenaza x Magnitud de Daño**.

Para la presentación del resultado (riesgo) se usa una gráfica de dos dimensiones, en la cual, el eje-x (horizontal, abscisa) representa la “Probabilidad de Amenaza” y el eje-y (vertical, ordenada) la “Magnitud de Daño”. La Probabilidad de Amenaza y Magnitud de Daño pueden tomar condiciones entre Insignificante (1) y Alta (4). En la práctica no es necesario asociar valores aritméticos a las condiciones de las variables, sin embargo, facilita el uso de herramientas técnicas como hojas de cálculo.

MAGNITUD DE DAÑO

¿Cuándo hablamos de un Impacto?	¿Cómo valorar la Magnitud de Daño?
<ul style="list-style-type: none"> • Se pierde la información/conocimiento • Terceros tienen acceso a la información/conocimiento • Información ha sido manipulada o está incompleta • Información/conocimiento o persona no está disponible • Cambio de legitimidad de la fuente de información 	<ul style="list-style-type: none"> • Consideración sobre las consecuencias de un impacto <ul style="list-style-type: none"> - ¿Quién sufrirá el daño? - Incumplimiento de confidencialidad (interna y externa) - Incumplimiento de obligaciones jurídicas / Contrato / Convenio - Costo de recuperación (imagen, emocional; recursos: tiempo, económico) • Valoración de magnitud de daño <ul style="list-style-type: none"> - Bajo: Daño aislado, no perjudica ningún componente de organización - Mediano: Provoca la desarticulación de un componente de organización. A largo plazo puede provocar desarticulación de organización - Alto: En corto plazo desmoviliza o desarticula a la organización

Se habla de un Impacto, cuando un ataque exitoso perjudicó la confidencialidad, integridad, disponibilidad y autenticidad de los datos e informaciones

 <p>E.S.E HOSPITAL LA MISERICORDIA - YALÍ</p>	<p>PROCESO: GESTIÓN DEL TALENTO HUMANO</p> <p>PLAN DE SEGURIDAD Y PRIVACIDAD DE LA INFORMACIÓN</p>	Código: PTH-P-11
		Versión: 01
		Fecha: 29/01/2021
		Página 10 de 10

Estimar la Magnitud de Daño generalmente es una tarea muy compleja. La manera más fácil es expresar el daño de manera cualitativa, lo que significa que aparte del daño económico, también se considera otros valores como daños materiales, imagen, emocionales, entre otros. Expresarlo de manera cuantitativa, es decir calcular todos los componentes en un solo daño económico, resulta en un ejercicio aún más complejo y extenso.

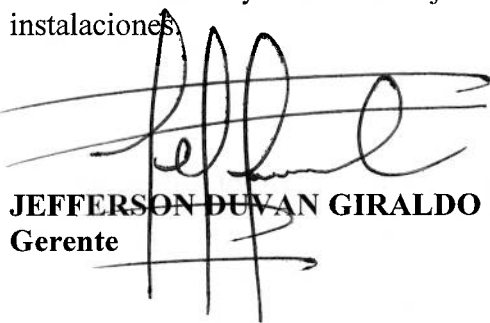
Aunque conozcamos bien el impacto de un ataque exitoso, sus consecuencias pueden ser múltiples, a veces son imprevisibles y dependen mucho del contexto donde manejamos la información, sea en una ONG (derechos humanos, centro de información etc.), en una empresa privada (banco, clínica, producción etc.), en una institución Estatal o en el ámbito privado. Otro factor decisivo, respecto a las consecuencias, es también el entorno donde nos ubicamos, es decir cuales son las Leyes y prácticas comunes, culturales que se aplica para sancionar el incumplimiento de las normas

OBTENCION Y ALMACENAMIENTO DE COPIAS DE SEGURIDAD (BACKUPS)

Se debe contar con procedimientos para la obtención de las copias de seguridad de todos los elementos de software necesarios para asegurar la correcta ejecución de los sistemas en la ESE. Las copias de seguridad son las siguientes:

- ✓ Backup del servidor que incluye, programas y montaje del programa Xenco, que cuenta con los programas ejecutables de cada módulo los controladores para el correcto funcionamiento de este.

Estas copias de seguridad deben ser realizadas por la persona encargada del área de sistemas en un disco externo y debe ser alojada en un lugar (a determinar por la gerencia) externo a las instalaciones.



JEFFERSON DUVAN GIRALDO LOPEZ
Gerente



ADA LUZ LASCANO BULA
Subdirector Administrativo y Financiero